

Dokumentace kamerového systému

Praha 5, Pražského 606/18, PSČ 152 00.

26.2.2014

APsystem s.r.o.

Jiří Kardaš

Obsah

OBSAH DOKUMENTACE

IDENTIFIKACE KAMEROVÉHO SYSTÉMU A JEHO POPIS

ANALÝZA STAVU

- Předchozí stav
- Přijatá opatření
- Závěr

VYHODNOCENÍ HROZEB

- Kamery
- Kabelové trasy
- Záznamové zařízení
- Opodvolání souhlasu se zpracováním osobních údajů
- Živelná událost

POPIS TECHNICKO ORGANIZAČNÍCH OPATŘENÍ

- Neoprávněný přístup k prostředkům kamerového systému
- Neoprávněný přístup ke kamerovým záznamům (přístup neoprávněných osob);
- Neoprávněné čtení, kopírování, přenos, úprava a vymazání kamerových záznamů;
- Živelná událost – zničení prostředků kamerového systému včetně dat (povodeň);
- Útok zvenčí „hackerský útok“;
- Neoprávněné použití hesel;
- Neznalost;
- Nedbalost
- Odvolání souhlasu se zpracováním osobních údajů

PROJEKTOVÁ DOKUMENTACE KAMEROVÉHO SYSTÉMU

- Kamery a monitorovaný prostor
- Definice monitorovaných prostor
- Definice provozních režimů kamer
- Eliminace zásahu do práv a svobod subjektů:
- Nastavení systému
- Oprávněné osoby
- Online pohled
- Záznamová sekce software
- Typy a umístění navrhovaných kamer
- Kabelové trasy
- Nastavení přístupů do systému

INTERNÍ SMĚRNICE PROVOZOVÁNÍ KAMEROVÉHO SYSTÉMU

- Seznam zpracovávané dokumentace
- Online pohled
- Záznamová sekce software

EVIDENCE KAMEROVÉHO SYSTÉMU

- Vstup do systému a manipulace se systémem
- Evidence vstupu do systému
- Postup při vstupu do systému
- Pravidelné periodické kontroly funkčnosti
- Opravy a servisní zásahy
- Útok na majetek nebo zdraví osob
- Evidence žádostí pořízení kopie záznamu
- Žádost pořízení kopie záznamu
- Postup zpracování, vytvoření a předání kopie záznamu
- Protokol pořízení kopie záznamu
- Protokol o předání kopie záznamů
- Servisní kniha kamerového systému
- Odvolání souhlasu subjektu údajů
- Seznam kamer při omezeném provozu
- Definice omezeného provozu.

PODROBNÉ INFORMACE KE KAMEROVÉMU SYSTÉMU

- Informační cedule umístěná u vchodů do objektu

ZAHÁJENÍ PROVOZU KAMEROVÉHO SYSTÉMU

POPIS ZÁBĚRŮ KAMER A JEJICH PROVOZNÍ REŽIM

- Seznam skupiny kamer :
- Umístění kamer v objektu
- Půdorysy

IDENTIFIKACE KAMEROVÉHO SYSTÉMU A JEHO POPIS

Kamerový systém

Pražského 599-606
152 00 Praha 5

Registrační číslo

bude uvedeno po registraci systému

PROVOZOVATEL KAMEROVÉHO SYSTÉMU	JMÉNO	Pražského 606/18, 152 00 Praha 5	Pražského 599-606 152 00 Praha 5	
	IČ:	247 96 794		
POVĚŘENÁ SERVISNÍ FIRMA	JMÉNO	Apsystem s.r.o	APsystem s.r.o. Štětí, Jiráskova 570, PSČ 411 08 IČ: 287 11 165 DIČ: CZ287 11 165	
	GSM	739 673 381		
	e-mail	info@apsystem.cz		
POVĚŘENÁ OSOBA PROVOZOVATELEM	JMÉNO			
	GSM			
	e-mail			
POVĚŘENÁ OSOBA PROVOZOVATELEM	JMÉNO			
	GSM			
	e-mail			
ADRESA UMÍSTĚNÍ KAMEROVÉHO SYSTÉMU		Pražského 599-606 152 00 Praha 5		
POČET KAMER	24			
POPIS ZÁBĚRŮ JEDNOTLIVÝCH KAMER	Popis záběrů kamer je zpracován na str. 26			
POPIS TECHNICKÉHO ŘEŠENÍ	Popis technického řešení je zpracován v projektové dokumentaci str. 8			
ŠKOLENÍ OBSLUHY	Rozsah školení je uveden na str.			

ANALÝZA STAVU

Předchozí stav

Účelem přijatých a navrhovaných opatření je zejména (i) zabezpečení majetku spoluvlastníků objektu dále Společenství vlastníků pro dům Pražského 599-606 Praha 5 zamezení pohybu nepovolaných osob v objektu Pražského 599-606, Praha 5 (dále také jako „objekt ochrany“).

V minulosti opakovaně docházelo ke vstupování nepovolaných osob a to především bezdomovců do objektu ochrany. Tyto osoby se volně pohybovaly v prostorech objektu ochrany, obtěžovaly spoluvlastníky objektu ochrany hlukem a zejména pak tyto osoby znečišťovaly objekt ochrany svými výkaly a odpadky. Tyto osoby pak dále neoprávněně vstupovaly do sklepních prostor objektu ochrany, kde docházelo k opakovaným krádežím uskladněného majetku spoluvlastníků objektu ochrany. Účel přijatých předchozích opatření spočívá tedy zejména v zabránění vstupu nežádoucích osob do objektu ochrany za účelem (i) zamezení znečišťování objektu ochrany; (i) zamezení obtěžování spoluvlastníků objektu ochrany nadměrným hlukem a především pak (i) předcházení vzniku škody na majetku spoluvlastníků objektu ochrany zásadním ztížením podmínek pro páchaní takovéto majetkové trestné činnosti v objektu ochrany. (dále společně jen jako „účel ochrany“).

Přijatá opatření

K naplnění účelu ochrany byl vybudován zámkový přístupový systém. Bohužel však i po tomto přijatém opatření problém s páchaním trestné činnosti na majetku spoluvlastníků objektu ochrany neustal, neboť osoby páchající tuto trestnou činnost ve snaze nadále vnikat do objektu ochrany za účelem krádeží majetku spoluvlastníků objektu ochrany vchodové dveře poškozovaly a zámkový přístupový systém znehodnocovaly používáním páčidel či jiných nástrojů pro usnadnění překonávání překážek pro vniknutí do objektu ochrany! Tímto jednáním pachatelů trestné činnosti vznikla škoda nejen na movitých věcech spoluvlastníků objektu ochrany uskladněných ve sklepních prostorách objektu ochrany, které byly předmětem jednotlivých krádeží, nýbrž také vznikla nemalá škoda na vchodových dveřích

Závěr

Přijatá opatření ve formě instalace zámkového přístupového systému byla spoluvlastníky objektu ochrany vyhodnocena jako opatření nedostačující k naplnění účelu ochrany.

V rámci vyšetřování spáchaných přestupků a trestných činů v objektu ochrany bylo orgány činnými v trestním řízení konstatováno, že jak pro naplnění preventivního předcházení páchaní trestné činnosti v objektu ochrany, tak pro usnadnění vyšetřování dokonaných přestupků a trestných činů na majetku spoluvlastníků objektu ochrany, je žádoucí instalace funkčního kamerového systému umožňujícího snadnější identifikaci osob páchajících tuto trestnou činnost, resp. dopouštějících se přestupků proti majetku spoluvlastníků objektu ochrany.

Kamerový systém se nám jeví jako vhodný prostředek pro ochranu objektu zejména v preventivní oblasti

VYHODNOCENÍ HROZEB

V této situaci bylo vysloveno podezření, že útoky na CCTV s velmi velkou pravděpodobností lze očekávat v rovině sabotáže, kdy směr útoku lze očekávat s úmyslem systém napadnout tak, aby se celý (popřípadě jeho jednotlivé komponenty) stal nefunkčním pro vytvoření záznamu páchání přestupku nebo trestné činnosti.

Jsou předpokládány útoky na jednotlivé komponenty a to především

KAMERY:

- Otočení kamery mimo snímaný prostor
- Zastříkání objektivu kamery
- Demontáž kamery
- Zakrytí kamery a znemožnění pohledu na monitorovaný prostor
- Útok za účelem odcizení kamery

KABELOVÉ TRASY:

- Útok na kabelové trasy stříhem, znemožnění přenosu signálu
- Zneužití videosignálu pro jiné účely než za jakým je videosignál pořizován

ZÁZNAMOVÉ ZAŘÍZENÍ:

- neoprávněný přístup ke kamerovým záznamům (přístup osob)
- Odcizení zařízení za účelem zisku
- Poškození zařízení a vyřazení z provozu
- neoprávněný přístup ke kamerovým záznamům
- Útok z vnější sítě "hackerský útok"
- Útok zevnitř
- Neoprávněné využití přístupových hesel
- Neznalost
- Nedbalost
- neoprávněné čtení, kopírování, přenos, úprava a vymazání kamerových záznamů
- Útok z vnější sítě „hackerský útok“
- Útok zevnitř
- Neoprávněné využití přístupových hesel
- Neznalost
- Nedbalost
- Uvedení do souladu se zákonem 101/200 Sb.

ODVOLÁNÍ SOUHLASU SE ZPRACOVÁNÍM OSOBNÍCH ÚDAJŮ:

V případě, že bude odvolán souhlas se zpracováním osobních údajů, je vypracován postup v interní směrnici „Odvolání souhlasu“

ŽIVELNÁ UDÁLOST:

Zničení prostředků kamerového systému včetně dat (povodeň, požár, zásah bleskem apod.)
Poškození kamerového systému živelnými pohromami není nikterak eliminováno, pouze zásah blesku bude řešen ochranami dle platných norem ČSN pro elektrické instalace. Dále provozovatel řeší ochranu investice pojistnou smlouvou.

POPIS TECHNICKO ORGANIZAČNÍCH OPATŘENÍ

a) neoprávněný přístup k prostředkům kamerového systému;

KE KAMERÁM - Kamery jsou umístěny v nejvyšších možných místech tak, aby byl co nejvíce ztížen přístup ke kamerám. Zvolený typ kamer je KDV-673SHS30 provedení antivandal z důvodu zvýšené odolnosti proti neoprávněné manipulaci s kamerami. Systém je periodicky kontrolován a postup je vypracován v interní směrnici.

K ROZVODŮM - Rozvody CCTV jsou vedeny v chráničkách a PVC trubkách. Kabelové trasy jsou odděleny od ostatních sítí.

K ZÁZNAMOVÉMU ZAŘÍZENÍ - Záznamové zařízení je umístěno v místnosti, kde okna a dveře jsou chráněny mřížemi. Vstup do místnosti mají pouze oprávněné osoby. Ostatní osoby mají přístup do místnosti pouze v doprovodu oprávněných osob. Seznam klíčů k místnosti je součástí evidence přístupů v provozní knize kamerového systému.

b) neoprávněný přístup ke kamerovým záznamům (přístup neoprávněných osob);

Přístup do místnosti - mají pouze osoby oprávněné a osoby v doprovodu oprávněných osob. Systém je chráněn heslem a přihlašovacím jménem. Systém je autonomní a není zapojen do internetové sítě. Je vedena evidence vstupů do systému a je pravidelně porovnávána s logovací částí systému tak, aby bylo možno identifikovat neoprávněný vstup do systému. Postup je vypracován v interní směrnici

c) neoprávněné čtení, kopírování, přenos, úprava a vymazání kamerových záznamů;

Řízení přístupu uživatele je na základě znalosti jména a hesla. Systém eviduje přístupy k záznamům a vytváření kopií záznamů. Vytváří se zápisy v provozních knihách o předání záznamů oprávněným osobám, přítomnost oprávněných osob při zpracování záznamu nebo provádění kopie záznamu. Oprávněné osoby jsou proškoleny a školení je součástí provozní dokumentace. Servisní zásahy zařízení řeší servisní smlouva, jsou vypracovány bezpečnostní směrnice pro manipulaci se záznamy a kopiemi záznamů. Pro manipulaci se záznamem jsou pověřeni zpracovatelé a pověřené osoby. Jsou prováděny pravidelné kontroly nastavení systému a dodržování interních směrnic.

d) živelná událost – zničení prostředků kamerového systému včetně dat (povodeň);

Proti živelným pohromám nebyla přijata žádná opatření.

e) útok zvenčí „hackerský útok“;

System je připojen k internetové síti. Proti napadení z vnější sítě byla přijata opatření ve formě zabezpečení firewall, dále zabezpečení heslem jako forma obrany proti nežádoucímu vniknutí a pravidelné kontroly pověřenou osobou.

f) neoprávněné použití hesel;

Jsou porovnávány záznamy z evidenčních knih s jednotlivými logy do systému. Hesla jsou měněna pro eliminaci náhodného úniku přístupových hesel.

g) neznalost;

Všechny oprávněné a pověřené osoby jsou řádně poučeny a je provedeno školení.

h) nedbalost;

Jsou porovnávány záznamy z evidenčních knih s jednotlivými logy do systému. Hesla jsou měněna pro eliminaci náhodného úniku přístupových hesel. Jsou pravidelně prováděny kontroly evidence elektronického záznamu systému se zápisy v knize „Evidence přístupů“

i) odvolání souhlasu se zpracováním osobních údajů.

V interní směrnici jsou přijata opatření a vypracovány postupy při odvolání souhlasu se zpracováním osobních údajů

PROJEKTOVÁ DOKUMENTACE KAMEROVÉHO SYSTÉMU

Účel a řešení kamerového systému (dále jen CCTV): Kamerový systém bude provozován pouze a výlučně za účelem ochrany osob a majetku.

Kamery a monitorovaný prostor

Kamerový systém bude sloužit k záznamu pohybu osob v definovaných prostorech tak, aby bylo možno rozeznat neoprávněné vniknutí do objektu ochrany spojené s vandalismem a byla zabezpečena identifikace osob k dalšímu zpracování orgány činnými v trestním řízení.

Definice monitorovaných prostor

- 1 - Prostory hlavního vchodu
- 2 – prostory kanceláří
- 3 - Prostory vedlejšího vchodu
- 4 – sklepní prostory
- 5 – zařízení pro rozvod internetu

1. Prostory hlavního vchodu

Prostory jsou definovány jako prostory, kde subjekty údajů žijí převážně svůj soukromý život. Předpokládáme zpracování osobních údajů dle zák. 101/200 §5 odst. 2 . Zpracování osobních údajů se souhlasem subjektů údajů.

2. Prostory kanceláří

Prostory jsou definovány jako prostory, kde subjekty údajů žijí převážně svůj soukromý život. Předpokládáme zpracování osobních údajů dle zák. 101/200 §5 odst. 2 . Zpracování osobních údajů se souhlasem subjektů údajů.

3. Prostory vedlejšího vchodu

Prostory jsou definovány jako prostory, kde subjekty údajů nežijí převážně svůj soukromý život. Předpokládáme zpracování osobních údajů dle zák. 101/200 §5 odst. 2 .písm(e) Zpracování osobních údajů bez souhlasu subjektů údajů.

4. sklepní prostory

Prostory jsou definovány jako prostory, kde subjekty údajů nežijí převážně svůj soukromý život. Předpokládáme zpracování osobních údajů dle zák. 101/200 §5 odst. 2 .písm(e) Zpracování osobních údajů bez souhlasu subjektů údajů.

5. zařízení pro rozvod internetu

Prostory jsou definovány jako prostory, kde subjekty údajů nežijí převážně svůj soukromý život. Předpokládáme zpracování osobních údajů dle zák. 101/200 §5 odst. 2 .písm(e) Zpracování osobních údajů bez souhlasu subjektů údajů.

V monitorovaných prostorech byly definovány tyto názvy kamer a byla definována tato provozní nastavení.

- 1 - Prostory hlavního vchodu
- 2 – prostory kanceláří
- 3 - Prostory vedlejšího vchodu
- 4 – sklepní prostory
- 5 – zařízení pro rozvod internetu

1– Prostory hlavního vchodu

- a) Kamera hlavní vchod 599 (pozice 1 v kamerovém systému)
- b) Kamera hlavní vchod 600 (pozice 4 v kamerovém systému)
- c) Kamera hlavní vchod 601 (pozice 5 v kamerovém systému)
- d) Kamera hlavní vchod 602 (pozice 9 v kamerovém systému)
- e) Kamera hlavní vchod 603 (pozice 12 v kamerovém systému)
- f) Kamera hlavní vchod 604 (pozice 16 v kamerovém systému)
- g) Kamera hlavní vchod 605 (pozice 19 v kamerovém systému)
- h) Kamera hlavní vchod 606 (pozice 23 v kamerovém systému)

2– Prostory kanceláří

- a) Kamera kanceláře 606 (pozice 24 v kamerovém systému)

3 – prostory vedlejšího vchodu

- a) Kamera vedlejší vchod 599 (pozice 3 v kamerovém systému)
- b) Kamera vedlejší vchod 601 (pozice 8 v kamerovém systému)
- c) Kamera vedlejší vchod 602 (pozice 11 v kamerovém systému)
- d) Kamera vedlejší vchod 603 (pozice 15 v kamerovém systému)
- e) Kamera vedlejší vchod 604 (pozice 18 v kamerovém systému)
- f) Kamera vedlejší vchod 605 (pozice 22 v kamerovém systému)

4 – Sklepní prostory

- a) Kamera sklep 599 (pozice 2 v kamerovém systému)

- b) Kamera sklep 601 (pozice 7 v kamerovém systému)
- c) Kamera sklep 602 (pozice 10 v kamerovém systému)
- d) Kamera sklep 603 (pozice 13 v kamerovém systému)
- e) Kamera sklep 604 (pozice 17 v kamerovém systému)
- f) Kamera sklep 605 (pozice 21 v kamerovém systému)

5 – zařízení pro rozvod internet

- a) zařízení pro rozvod internetu 601 (pozice 6 v kamerovém systému)
- b) zařízení pro rozvod internetu 603 (pozice 13 v kamerovém systému)
- c) zařízení pro rozvod internetu 605 (pozice 20 v kamerovém systému)

Definice provozních režimů kamer

1- Prostory hlavního vchodu

- a. Zpracování osobních údajů se souhlasem subjektů údajů.
- b. Délka záznamu 30dní.
- c. Záznam na základě detekce pohybu
- d. Provozní režim nepřetržitě 24hod. denně.

2- Prostory kanceláří

- a. Zpracování osobních údajů se souhlasem subjektů údajů.
- b. Délka záznamu 30 dní.
- c. Záznam na základě detekce pohybu.
- d. Provozní režim nepřetržitě 24hod. denně.

3- Prostory vedlejšího vchodu

- a. Zpracování osobních údajů bez souhlasu subjektů údajů.
- b. Délka záznamu 30dní.
- c. Záznam na základě detekce pohybu
- d. Provozní režim nepřetržitě 24hod. denně

4- Sklepní prostory

- a. Zpracování osobních údajů bez souhlasu subjektů údajů.
- b. Délka záznamu 30dní.
- c. Záznam na základě detekce pohybu
- d. Provozní režim nepřetržitě 24hod. denně

5- Zařízení pro rozvod internetu

- a. Zpracování osobních údajů bez souhlasu subjektů údajů.
- b. Délka záznamu 30dní.
- c. Záznam na základě detekce pohybu
- d. Provozní režim nepřetržitě 24hod. denně

Eliminace zásahu do práv a svobod subjektů:

Ke zpracování osobních údajů bez souhlasu subjektů bude docházet pouze v prostorech, kde osoby nežijí převážně svůj soukromý život. Byl vypracován postup zpracování osobních údajů tak aby plnil požadavky zákona 101/2000 Sb. o ochraně osobních údajů. Veškerá provozní dokumentace je zpracována v interní směrnici provozu kamerového systému tak, aby provoz kamerového systému nenarušoval práva osob na soukromí. V interní směrnici je vypracován postup pro případ že by došlo k odvolání souhlasu se zpracováním osobních údajů.

NASTAVENÍ SYSTÉMU

Záznamové zařízení:

Záznamovým zařízením je Grabovací karta Geovission (dále jen Server). Umístění serveru je v uzamykatelné skříni která je chráněna indikátorem neoprávněného otevření skříně v kanceláři představenstva s omezeným přístupem osob. Samotný software je zabezpečený přístupovými ID a hesly. Jednotliví uživatelé mají nastavena uživatelská práva. V softwarovém nastavení je použita funkce automatického odhlášení z prohlížečského software při nečinnosti delší jak 2 minuty. Podrobnosti obsluhy řeší interní směrnice provozu kamerového systému.

Pro účel zpracování záznamů systém rozeznává tyto kategorie zpracování videosignálu a definuje tato přístupová práva osob.

Oprávněné osoby

Oprávněné osoby za SVJ

Oprávněná osoba 1SVJ –

Oprávněná osoba 2SVJ –

Oprávněné osoby za servisní firmu

Admin supervisor

Admin servis

1 – Online pohled

- Servisní pohled – Kamery 1 - 24

- a. Přístup oprávněných osob servisní firma
- b. Zabezpečeno heslem
- c. Kontrola přístupů v logovací části systému

- Kontrola SVJ – Kamery 1 – 24

- a. Přístup oprávněných osob 1SVJ,2SVJ
- b. Zabezpečeno heslem
- c. Kontrola přístupů v logovací části systému

- Záznamová sekce software

1- Prostory hlavního vchodu

- a. Přístup oprávněných osob 1SVJ,2SVJ a AP
- b. Zabezpečeno heslem
- c. Kontrola přístupů v logovací části systému

2- prostory kanceláří

- a. Přístup oprávněných osob 1SVJ,2SVJ a AP
- b. Zabezpečeno heslem
- c. Kontrola přístupů v logovací části systému

3- Prostory vedlejšího vchodu

- a. Přístup oprávněných osob 1SVJ,2SVJ a AP
- b. Zabezpečeno heslem
- c. Kontrola přístupů v logovací části systému

4- Sklepní prostory

- a. Přístup oprávněných osob 1SVJ,2SVJ a AP
- b. Zabezpečeno heslem
- c. Kontrola přístupů v logovací části systému

5- zařízení pro rozvod internetu

- a. Přístup oprávněných osob 1SVJ,2SVJ a AP
- b. Zabezpečeno heslem
- c. Kontrola přístupů v logovací části systému

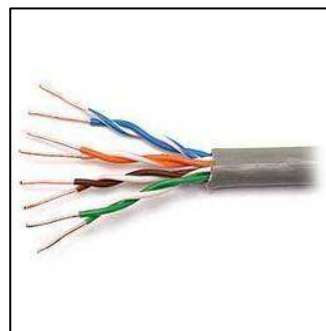
Typy a umístění navrhovaných kamer

Typ použitých kamer KDV-673SHS3 provedení antivandal materiál hliníkový plech. Kamery jsou uchyceny do na betonový podklad pro ztížení neoprávněné demontáže.



Kabelové trasy

Celý systém je navržen pro IP. Rozvody byly navrženy v provedení kabelu 5eCat (viz Obrázek1) systémem hvězda. Samotné kabely jsou uloženy v chráničkách (viz Obrázek2) a jsou odděleny od ostatních sítí tak, aby byla eliminována možnost zneužití kabelů. Rozbočení kabelů je provedeno v krabicích OBO.



Nastavení přístupů do systému

	POVĚŘENÉ OSOBY			
	ID			
	Supervisor Servis AP	Admin Servis AP	uživatel SVJ1	uživatel SVJ2
NASTAVENÍ SERVERU	ANO	ANO	NE	NE
NASTAVENÍ DOHLEDOVÉHO ZAŘÍZENÍ	ANO	ANO	NE	NE
NASTAVENÍ ZÁZNAMOVÉHO SW GW	ANO	ANO	NE	NE
SERVISNÍ PŘÍSTUP	ANO	ANO	NE	NE
PŘÍSTUP KAMERY ONLINE	ANO	ANO	ANO	ANO
PŘÍSTUP KAMERY ZÁZNAM	ANO	ANO	ANO	ANO
VYTVORENÍ ZÁLOHY ZÁZNAMU	ANO	ANO	ANO	ANO
VYTVORENÍ KOPIE ZÁZNAMU	ANO	ANO	ANO	ANO
PŘEDÁNÍ KOPIE ZÁZNAMU	ANO	ANO	ANO	ANO

Podrobnosti a povinnosti oprávněných osob řeší INTERNÍ SMĚRNICE O PROVOZU KAMEROVÉHO SYSTÉMU Praha 5, Pražského 606/18, PSČ 152 00, která je součástí dokumentace kamerového systému.

Za Apsystem s.r.o.

Babinský Aleš:

Kardaš Jiří:

jednatel

servisní technik

.....

.....

INTERNÍ SMĚRNICE PROVOZOVÁNÍ KAMEROVÉHO SYSTÉMU

KAMEROVÝ SYSTÉM JE PROVOZOVÁN SE SOUHLASEM SUBJEKTŮ ÚDAJŮ

Společenství vlastníků jednotek Družstva Pražského 599-606 Praha 5

(objekt ochrany)

Na základě pověření byly stanoveny tyto oprávněné osoby k manipulaci s kamerovým systémem.

Oprávněné osoby za SVJ

Oprávněná osoba 1SVJ –

Oprávněná osoba 2SVJ –

Oprávněné osoby za servisní firmu

Admin supervisor

Admin servis

Jiní příjemci osobních údajů

Orgány činné v trestním řízení

Seznam zpracovávané dokumentace

- 1 - Evidence vstupu a manipulace se systémem
- 2 - Evidence žádostí pořízení kopie záznamu
- 3 – Protokol zhotovení kopie záznamu
- 4 - Protokol předání kopie záznamu
- 5 – Servisní kniha kamerového systému
- 6 – Evidence souhlasu subjektu
- 7 – Evidence oprávněných osob

1 – Online pohled

- Servisní pohled – Kamery 1 – 24

- d. Přístup oprávněných osob servisní firma
- e. Zabezpečeno heslem
- f. Kontrola přístupů v logovací části systému

- Kontrola SVJ – Kamery 1 – 24

- d. Přístup oprávněných osob 1SVJ,2SVJ
- e. Zabezpečeno heslem
- f. Kontrola přístupů v logovací části systému

2- Záznamová sekce software

1 - Prostory hlavního vchodu

- d. Přístup oprávněných osob 1SVJ,2SVJ a AP
- e. Zabezpečeno heslem
- f. Kontrola přístupů v logovací části systému

2- prostory kanceláří

- a. Přístup oprávněných osob 1SVJ,2SVJ a AP
- b. Zabezpečeno heslem
- c. Kontrola přístupů v logovací části systému

3 – Prostory vedlejšího vchodu

- d. Přístup oprávněných osob 1SVJ,2SVJ a AP
- e. Zabezpečeno heslem
- f. Kontrola přístupů v logovací části systému

4 – Sklepní prostory

- a. Přístup oprávněných osob 1SVJ,2SVJ a AP
- b. Zabezpečeno heslem
- c. Kontrola přístupů v logovací části systému

5 – zařízení pro rozvod internetu

- d. Přístup oprávněných osob 1SVJ,2SVJ a AP
- e. Zabezpečeno heslem
- f. Kontrola přístupů v logovací části systému

EVIDENCE KAMEROVÉHO SYSTÉMU

VSTUP DO SYSTÉMU A MANIPULACE SE SYSTÉMEM

Evidence vstupu do systému

Kniha Evidence vstupu a manipulace se systémem: V evidenční knize je uvedeno, na základě které události nebo žádosti byl proveden vstup do systému. Které osoby a v jakém čase se účastnily manipulace se systémem. Zda bylo manipulováno se systémem v záznamové části a z jakého důvodu popřípadě na základě které evidované žádosti bylo se systémem manipulováno. U kterých kamer byl záznam vyhledáván a v jakém časovém úseku byly záznamy prohledávány a zda byly či nebyly pořízeny kopie záznamů.

Vstoupit do systému mohou pouze osoby pověřené a poučené!

Vstup do systému je možný za účelem :

- a – pravidelné periodické kontroly funkčnosti
- b – oprav a servisních zásahů
- c – při zjištěném útoku na majetek nebo zdraví osob
- d – kontrola pověřenými orgány

Pro vstup do systému byla určena tyto oprávnění.

	POVĚŘENÉ OSOBY			
	ID			
	Supervisor Servis AP	Admin Servis AP	uživatel SVJ1	uživatel SVJ1
NASTAVENÍ SERVERU	ANO	ANO	NE	NE
NASTAVENÍ DOHLEDOVÉHO ZAŘÍZENÍ	ANO	ANO	NE	NE
NASTAVENÍ ZÁZNAMOVÉHO SW GW	ANO	ANO	NE	NE
SERVISNÍ PŘÍSTUP	ANO	ANO	NE	NE
PŘÍSTUP KAMERY ONLINE	ANO	ANO	ANO	ANO
PŘÍSTUP KAMERY ZÁZNAM	ANO	ANO	ANO	ANO
VYTVORENÍ ZÁLOHY ZÁZNAMU	ANO	ANO	ANO	ANO
VYTVORENÍ KOPIE ZÁZNAMU	ANO	ANO	ANO	ANO
PŘEDÁNÍ KOPIE ZÁZNAMU	ANO	ANO	ANO	ANO

Postup při vstupu do systému.

Důvod vstupu - Evidenční kniha obsahuje údaj o důvodu vstupu do systému. Tato kolonka nese podrobnější údaj pro charakteristiku jednotlivých důvodů vstupu. Např. Poškození dveří

u nouzového východu nebo evidence žádosti apod.

Datum vstupu – Jednoznačné určení data kdy docházelo k manipulaci se systémem

Hodina vstupu – Jednoznačné určení hodiny manipulace se systémem OD: DO:

Osoba provádějící manipulaci – Čitelné a jasné označení oprávněné osoby provádějící manipulaci se systémem

Rozsah prohledávaných záznamů – Jednoznačné určení intervalu, ve kterém bylo prováděno vyhledání záznamu.

Výsledek vyhledávání – Popis výsledku vyhledávání. Tento údaj charakterizuje výsledek vyhledávání a to s označením pozitivního nebo negativního výsledku. Pozitivním výsledkem se rozumí vyhledání takového záznamu, podle kterého je možno identifikovat jednání osoby, které vedlo k poškození majetku nebo zdraví osob. Negativním výsledkem se rozumí, nenalezení záznamu vedoucího k identifikaci jednání, které vedlo k poškození věci nebo zdraví osob.

Pravidelné periodické kontroly – Pravidelné periodické kontroly jsou prováděny podle znění interní směrnice v definici denní, týdenní a měsíční kontrola.

Opravy a servisní zásahy – Podrobný popis servisního zásahu je rozepsán v servisní knize.

Ad a – pravidelné periodické kontroly funkčnosti

Denní kontrola systému – Denní kontrola vstupem do servisního pohledu zjišťuje kvalitu a stabilitu signálu. Úkolem je včasné zjištění zpracování nekvalitního videosignálu.

Týdenní kontrola funkčnosti systému – Denní kontrola je rozšířena o kontrolu zpracování signálu a to z hlediska času zpracování a délky uchování záznamu. V této oblasti se jedná o kontrolu záznamové části systému z hlediska sledování času vzniku jednotlivých neadresných souborů. Zpracovávají se informace kdy jednotlivé soubory vznikly a jak dlouho jsou na disku uchovávány. Při této operaci nedochází k náhledu na jednotlivé záznamy. Jedná se o kontrolu záznamů jednotlivých logů a časových údajů v databázích.

Měsíční kontrola systému. Obsah kontroly – Týdenní kontrola je prováděna fyzicky na místě umístění záznamového zařízení a je rozšířena o fyzickou kontrolu kamer, kabelových tras a záznamového zařízení. Jedná se o plnění přijatých opatření proti zneužití prostředků kamerového systému.

EVIDENCE ZÁPISŮ KONTROL- O kontrolách je pořízen zápis, který je evidován a archivován v servisní knize.

Ad b – Opravy a servisní zásahy

Servisní zásahy jsou prováděny na základě hlášení systému o poruchách či

nefunkčnosti jednotlivých komponent systému. Dále může být servisní zásah iniciován na základě periodické kontroly. O servisním zásahu je vedena evidence v servisní knize, která je součástí dokumentace kamerového systému.

Ad c – Útok na majetek nebo zdraví osob

Prohledání záznamů je možné pouze na základě zjištěné skutečnosti o útoku na majetek nebo zdraví osob a to u všech skupin kamer. Pro vytváření kopií záznamů, byly pověřeny oprávněné osoby.

Evidence žádostí pořízení kopie záznamu

Žádost pořízení kopie záznamu

Pořízení kopie záznamu lze provést pouze:

1. Na základě žádosti orgánů činným v trestním řízení při podezření spáchání přestupku nebo trestné činnosti
2. Na základě žádosti pověřených kontrolních orgánů
3. Za účelem zdokumentování útoku na majetek nebo zdraví osob a předání záznamu orgánům činným v trestním řízení
4. Při oprávněné žádosti subjektů

POSTUP ZPRACOVÁNÍ, VYTVOŘENÍ A PŘEDÁNÍ KOPIE ZÁZNAMU

ŽÁDOSTI O VYTVOŘENÍ KOPIE - Žádosti lze zaslat písemně na adresu provozovatele. Za tímto účelem je uvedena adresa provozovatele včetně telefonických kontaktů na informační ceduli u jednotlivých vchodů. Jednotlivé žádosti jsou evidovány v knize EVIDENCE ŽÁDOSTÍ POŘÍZENÍ KOPIE ZÁZNAMŮ. Každá žádost je posouzena z hlediska její oprávněnosti. V případě shledání neoprávněnosti žádosti jsou žadatelé informováni o důvodu neposkytnutí kopie záznamu.

KONTROLNÍ ORGÁNY – Kontrolním orgánům jsou záznamy pořizovány bezplatně v rámci jejich kontrolní činnosti.

ORGÁNY ČINNÉ V TRESTNÍM ŘÍZENÍ – orgánům činných v trestním řízení jsou záznamy pořizovány bezplatně a to při podezření ze spáchání přestupku nebo trestné činnosti.

DOTČENÉ SUBJEKTY – Dotčené subjekty mají možnost požádat o pořízení kopie záznamu popřípadě informace a to v souladu se zákonem 101/2000 Sb. o ochraně osobních údajů. Subjektu bude zhotovena kopie záznamu pouze se souhlasem provozovatele kamerového systému a za dodržení postupů uvedených v interní směrnici. V případě, že se záznam vztahuje k subjektu a jedná se o poškození majetku nebo újmu na zdraví je záznam upraven rozostřením v případě zaznamenaných dalších subjektů. Na tyto záznamy je pohlíženo jako na osobní údaje jiných subjektů a nejsou poskytovány žadateli. Pořízení kopie záznamu dotčených subjektů je za úplaty a ceník je součástí podrobných informací o kamerovém systému.

Protokol pořízení kopie záznamu

V protokolu pořízení kopie záznamu je uvedeno, na základě které evidované žádosti bylo přistoupeno k prohlížení záznamů a kdo se prohlížení záznamů zúčastnil. V protokolu je popis zjištěných skutečností vtahujících se k útoku na majetek nebo zdraví osob, na jaké přenosové medium byly záznamy pořízeny, ze kterých kamer byly pořízeny kopie záznamu a jaký časový úsek byl zahrnut do kopie kamerového záznamu. Obsah záznamu je pořízen popisem zjištěných skutečností vyskytujících se na kopii záznamu kamerového systému. V protokolu je uvedena pověřená osoba pro předání záznamů orgánům činným v trestním řízení.

Protokol o předání kopie záznamů

V protokolu je uvedeno kdo a za jakým účelem žádal o pořízení kopie záznamů. Kde je zaprotokolován postup zpracování kopie záznamu. V protokolu je uvedena osoba předávající a osoba přebírající. V protokolu je dále uveden datum, místo a hodina předání kopie záznamu.

Servisní kniha kamerového systému

V servisní knize jsou zaznamenávány všechny servisní zásahy a důvod těchto zásahů. V servisní knize jsou zaznamenány výpadky a poruchy systému. Dále jsou zaznamenávány doporučení na odstranění závad nebo zjištěných nedostatků kamerového systému vedoucí k odstranění nedostatků. Dále jsou zde uvedeny zásahy do systému vedoucí k jeho přenastavení.

Vzory evidenčních knih jsou zpracovány v samostatných přílohách:

- 1 - Evidence vstupu a manipulace se systémem
- 2 - Evidence žádostí pořízení kopie záznamu
- 3 - Protokol zhotovení kopie záznamu
- 4 - Protokol předání kopie záznamu
- 5 - Servisní kniha kamerového systému
- 6 - Evidence souhlasů subjektů údajů
- 7 - Evidence oprávněných osob

Odvolání souhlasu subjektu údajů

V případě odvolání souhlasu subjektu údajů kamery v prostorech definovaných jako prostory kde subjekty údajů žijí převážně svůj soukromý život budou přepnuty do omezeného provozu a to do doby získání souhlasu od všech subjektů údajů.

Seznam kamer při omezeném provozu

- 1 Prostory hlavního vchodu.**
 - a. Kamera hlavní vchod (pozice 1 v kamerovém systému)

- 2 Prostor vstupu na střechu**
 - a. Kamera vstup na střechu (pozice 6 v kamerovém systému)

Definice omezeného provozu.

Z důvodu eliminace zásahu do práv a svobod subjektů dle zákona 101/2000 jediným příjemcem osobních údajů jsou orgány činné v trestním řízení v případě útoku na majetek nebo zdraví osob.

PODROBNÉ INFORMACE KE KAMEROVÉMU SYSTÉMU

Informační cedule umístěná u vchodů do objektu

Informační cedule jsou umístěny u hlavních vchodů a nouzových východů tak aby byly viditelné před vstupem do objektu.



ZAHÁJENÍ PROVOZU KAMEROVÉHO SYSTÉMU

.....

Kamerový systém byl spuštěn ke zpracování osobních údajů Dne.....
Systém byl zhotoven v souladu se zadáním a v souladu s projektovou dokumentací.

Na systému nebyly shledány viditelné závady. Datum zahájení činnosti kamerového systému
.....

POPIS ZÁBĚRŮ KAMER A JEJICH PROVOZNÍ REŽIM

SEZNAM SKUPINY KAMER :

- 1 – Prostory hlavního vchodu
- 2 – Prostor kanceláří
- 3 – Prostory vedlejšího vchodu
- 4 – Sklepní prostory
- 5 – zařízení pro rozvod internetu

UMÍSTĚNÍ KAMER V OBJEKTU

1 Prostory hlavního vchodu.

- a. Kamera hlavní vchod vchodové dveře

Umístění kamery



Snímaný prostor

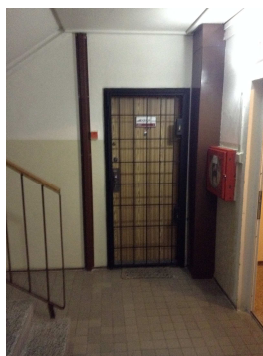


2 Prostor kancelář
b. Kamera kanceláře

Umístění kamery



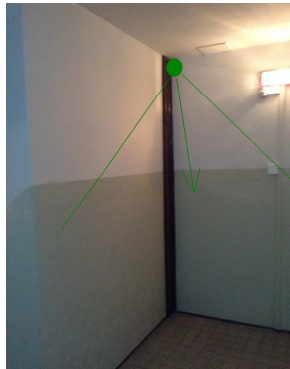
Snímaný prostor



3 Prostory vedlejšího vchodu

c. Kamera vedlejší vchod

Umístění kamery



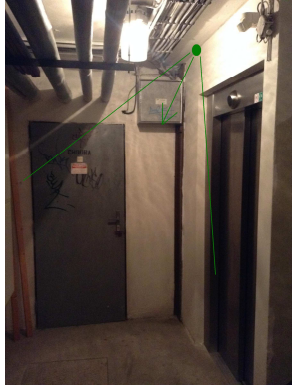
Snímaný prostor



4 Sklepní prostory

d. Kamera sklepní prostory

Umístění kamery



Snímaný prostor



